



**T.C. OSMANİYE VALİLİĞİ**  
**İL GENEL MECLİSİ İLKOKULU**  
**MÜDÜRLÜĞÜ**

**2024-2028 STRATEJİK PLANI**



**OSMANİYE**

**2024**



Eđitim, kltr ve bilgi aydınlıęa aılan en geniř penceredir. Eđitimidir ki bir milleti; ya hr, baęımsız, řanlı, yksek bir topluluk halinde yařatır; ya da esaret ve sefalete terk eder.

Mustafa Kemal ATATRK

## Okul / Kurum Bilgileri

<b>İL: OSMANİYE</b>		<b>İLÇE: MERKEZ</b>			
<b>Adres</b>	<b>Dereli Köyü No:411</b>		<b>Coğrafi Konum</b>	<a href="http://meb.ai/cOs3XS">http://meb.ai/cOs3XS</a>	
<b>Telefon Numarası</b>	0328 835 66 12		<b>Faks Numarası</b>		
<b>e-Posta Adresi</b>	<a href="mailto:726240@meb.k12.tr">726240@meb.k12.tr</a>		<b>Web sayfa adresi</b>	<a href="http://igmi.meb.k12.tr">http://igmi.meb.k12.tr</a>	
<b>Kurum Kodu</b>	<b>726240</b>		<b>Öğretim Şekli</b>	Tekli Öğretim Anasınıfı İkili Öğretim	
<b>Okulun Isınma Şekli</b>	<b>Kalorifer (Sıvı Yakıt)</b>		<b>Derslik Sayısı</b>	5	
			<b>Şube Sayısı</b>	6	
<b>Öğrenci Sayısı</b>	<b>Erkek</b>	<b>77</b>	<b>Öğretmen Sayısı</b>	<b>Kadın</b>	<b>5</b>
	<b>Kız</b>	<b>61</b>		<b>Erkek</b>	<b>4</b>
	<b>Toplam</b>	<b>138</b>		<b>Toplam</b>	<b>9</b>

## SUNUŞ



Geçmişten günümüze gelirken var olan yaratıcılığın getirdiği teknolojik ve sosyal anlamda gelişmişliğin sunduğu hız, artık kaçınılmazları da önüne sererek kendini göstermektedir. Güçlü ekonomik ve sosyal yapı, güçlü bir ülke olmanın ve tüm değişikliklerde dimdik ayakta durabilmenin kaçınılmazlığı da oldukça büyük önem taşımaktadır. 2028 Eğitim vizyonumuz doğrultusundaki hedeflerimize ulaşabilmek için sağlam ve uygulanabilir stratejiler geliştirmemiz gerekmektedir. gelişen ve sürekliliği izlenebilen bilgi ve planlama temeline dayanan güçlü bir yaşam standardı ve ekonomik yapı; stratejik amaçlar, hedefler ve planlanmış zaman diliminde gerçekleşecek uygulama faaliyetleri ile stratejik plan oluşabilmektedir.

Okulumuz, daha iyi bir eğitim seviyesine ulaştırmak düşüncesiyle yenilenmeyi ve insan odaklı çalışmayı kendisine ilke edinmeyi amaçlamaktadır. İnsan odaklı, kaliteli bir kurum kültürü oluşturmak için başta eğitim-öğretim başta olmak üzere kurumsallaşma, insan kaynakları, alt yapı, toplumla ilişkiler ve kurumlar arası ilişkileri kapsayan 2024-2028 stratejik planı hazırlanmıştır.

İl Genel Meclisi İlkokulu ve Ortaokulu kadrosu olarak en büyük amacımız girdikleri her ortamda çevresine ışık tutabilen, hayata hazır, Türkiye Cumhuriyet'ini dünyada önde giden muasır devletlerin en zirvesine ulaştırabilecek, kendini gerçekleştirebilmiş öğrenciler yetiştirebilmektir.

İl Genel Meclisi İlkokulu-Ortaokulu stratejik planlama çalışmalarına başlamadan önce okulumuzun durum tespiti yapılmıştır. Stratejik planlama ekibi kurulmuş ve öğretmen-öğrenci-veli anketleri yapılarak zayıf ve güçlü yanlarımız tespit edilmiştir. Daha sonra analiz sonuçlarına göre stratejik planlama aşamasına geçilmiştir. Hazırlanan stratejik planımız her sene kontrol edilip gözden geçirilecektir. Bu sayede hedeflerimize ne ölçüde ulaştığımız tespit edilecek ve uygulamada revizyonlar yapılacaktır.

Bu planın hazırlanmasında katkı sağlayan tüm paydaşlarımıza teşekkür ediyorum.

Erol ÖNSEL

Okul Müdürü

## İçindekiler Tablosu

Okul / Kurum Bilgileri .....	3
SUNUŞ .....	4
TABLolar VE ŞEKİLLER LİSTESİ .....	6
1.GİRİŞ VE STRATEJİK PLANIN HAZIRLIK SÜRECİ .....	7
1.1.Strateji Geliştirme Kurulu ve Stratejik Plan Ekibi .....	7
1.2. Planlama Süreci: .....	7
2.DURUM ANALİZİ .....	8
2.1.Kurumsal Tarihçe .....	8
2.2.Uygulanmakta Olan Stratejik Planın Değerlendirilmesi .....	9
2.3.Yasal Yükümlülükler ve Mevzuat Analizi.....	11
2.4. Üst Politika Belgeleri Analizi.....	14
2.5. Faaliyet Alanları ile Ürün/Hizmetlerin Belirlenmesi.....	18
2.6. Paydaş Analizi .....	19
2.6.1. Paydaş Görüş - Önerilerinin Alınması ve Değerlendirilmesi.....	20
2.7. Okul / Kurum İçi Analiz .....	23
2.7.1. Okul / Kurum Teşkilat Şeması .....	23
2.7.2. Kurum içi analiz .....	25
2.7.2. İnsan Kaynakları .....	26
2.7.3. Teknolojik Düzey .....	29
2.7.4. Mali Kaynaklar .....	30
2.7.5. İstatistik Veriler.....	31
2.8. Çevre Analizi (PESTLE).....	33
2.9. GZFT Analizi .....	34
3.GELECEĞE BAKIŞ.....	35
3.1.Misyonumuz.....	35
Yaşamayı, insanları, doğayı seven ve koruyan, Dünya'yı izleyen ve Dünya'ya açılmayı hedefleyen, bilime ve bilimsel çalışmalara açık, ezbere dayanmayan, öğrenme isteği kazanmış, yabancı dili bir araç kabul ederek üst düzeyde öğrenme isteği duyan, özgür düşünen, kendine güvenen, sorunlarını çözebilen, başkalarının haklarına saygılı, takım çalışmasını benimsemiş, ülkesine ve çağına sorumlu ve hayata hazırlayıcı tüm bilgi, beceri tutum ve davranışları kazanan, sosyal insan olmanın gerektirdiği tüm alışkanlıkları davranış haline getiren, bireyleri özveriyle, özenle yetiştirmektir. ....	35
3.2.Vizyonumuz .....	35
3.3.Temel Değerlerimiz .....	35

4. AMAÇ, HEDEF VE PERFORMANS GÖSTERGESİ İLE STRATEJİLERİN BELİRLENMESİ .....	36
5. İZLEME VE DEĞERLENDİRME .....	48

## **TABLolar VE ŞEKİLLER LİSTESİ**

<i>Tablo 1:Strateji Geliştirme Kurulu ve Stratejik Plan Ekibi Tablosu .....</i>	7
<i>Tablo 2: Yasal Yükümlülükler .....</i>	12
<i>Tablo 3:Üst Politika Belgeleri .....</i>	14
<i>Tablo 4: Tablo 4:Üst Politika Belgeleri Analizi .....</i>	15
<i>Tablo 5:Faaliyet Alanlar/Ürün ve Hizmetler Tablosu .....</i>	18
<i>Tablo 6:Paydaş sınıflandırma ve etki / önem matrisi.....</i>	19
<i>Tablo 7:Öğrenci Memnuniyet Anket Sonuçları.....</i>	20
<i>Tablo 8:Öğretmen Memnuniyet Anket Sonuçları.....</i>	<b>Error! Bookmark not defined.</b>
<i>Tablo 9:Veli Memnuniyet Anket Sonuçları.....</i>	<b>Error! Bookmark not defined.</b>
<i>Tablo 10: Sınıflara ve cinsiyete göre öğrenci sayıları .....</i>	25
<i>Tablo 11:Kaynaştırma öğrencileri sayısı .....</i>	25
<i>Tablo 12: Okul / Kurum sosyal, kültürel, bilimsel ve sportif başarı tablosu .....</i>	26
<i>Tablo 13: Öğrenci devamsızlık verileri .....</i>	26
<i>Tablo 14: Çalışanların Eğitim Düzeyi ve Cinsiyetine Göre Dağılımı .....</i>	26
<i>Tablo 15: İdari Personelin Hizmet Süresine İlişkin Bilgiler .....</i>	27
<i>Tablo 16: Öğretmenlerin Hizmet Süreleri .....</i>	27
<i>Tablo 17: Yönetici ve öğretmenlerin katıldıkları hizmet içi eğitim faaliyeti sayısı .....</i>	28
<i>Tablo 18: Okul / kurum norm ve ihtiyaç durumu.....</i>	28
<i>Tablo 19: Okul/Kurumda Oluşan Öğretmen Sirkülasyon Durumu .....</i>	28
<i>Tablo 20: Okul/Kurumda Oluşan Yönetici Sirkülasyon Durumu .....</i>	29
<i>Tablo 21: Kurumdaki Mevcut Hizmetli/ Memur/ Yardımcı Personel Sayısı .....</i>	29
<i>Tablo 22: Teknolojik Araç-Gereç Durumu.....</i>	29
<i>Tablo 23: Fiziki Mekân Durumu.....</i>	30
<i>Tablo 24: Gelir-Gider Tablosu (2023 yılı).....</i>	31
<i>Tablo 25: Kaynak Tablosu .....</i>	31
<i>Tablo 26: Yıllara göre öğrenci sayısı.....</i>	31
<i>Tablo 27: Yıllara göre sınıf tekrar yapan öğrenci sayısı .....</i>	31
<i>Tablo 28: Okulda Kurulan Kulüpler .....</i>	32
<i>Tablo 29: Kurumda Gerçekleştirilen Faaliyet Sayıları.....</i>	32
<i>Tablo 30: Yemekhaneden faydalanan öğrenci sayısı .....</i>	32
<i>Tablo 31: PESTLE Tablosu .....</i>	33
<i>Tablo 32: GZFT Listesi .....</i>	34
<i>Tablo 33: Tespit ve İhtiyaçlar Tablosu.....</i>	<b>Error! Bookmark not defined.</b>
<i>Tablo 34: Amaç ve Hedefler Tablosu.....</i>	36

## 1.GİRİŞ VE STRATEJİK PLANIN HAZIRLIK SÜRECİ

### 1.1.Strateji Geliştirme Kurulu ve Stratejik Plan Ekibi

**Strateji Geliştirme Kurulu:** Okul müdürünün başkanlığında, bir okul müdür yardımcısı, bir öğretmen ve okul/aile birliği başkanı ile bir yönetim kurulu üyesi olmak üzere 5 kişiden oluşan üst kurul kurulur.

**Stratejik Plan Ekibi:** Okul müdürü tarafından görevlendirilen ve üst kurul üyesi olmayan müdür yardımcısı başkanlığında, belirlenen öğretmenler ve gönüllü velilerden oluşur.

*Tablo 1:Strateji Geliştirme Kurulu ve Stratejik Plan Ekibi Tablosu*

Strateji Geliştirme Kurulu Bilgileri		Stratejik Plan Ekibi Bilgileri	
Adı Soyadı	Ünvanı	Adı Soyadı	Ünvanı
Erol ÖNSEL	Okul Müdürü	Selman YAĞIZ	Müdür Yardımcısı
Selman YAĞIZ	Müdür Yardımcısı	Fatih KADAK	Öğretmen
Ali ŞAHİN	Öğretmen	Oya BEYÇİOĞLU COŞKUN	Öğretmen
Süleyman KOCA	Okul Aile Birliği Başkanı	Osman ARAT	Öğretmen
Meryem BOLATKIRAN	Yönetim Kurulu Üyesi	Tuğçe EFE	Öğretmen

### 1.2. Planlama Süreci:

2024-2028 dönemi stratejik plan hazırlanma süreci 15.02.2024 tarihinde Strateji Geliştirme Kurulu ve Stratejik Plan Ekibi'nin oluşturulması ile başlamıştır. Ekip tarafından oluşturulan çalışma takvimi kapsamında ilk aşamada 16.02.2024 tarihinde durum analizi çalışmaları yapılmış

ve durum analizi aşamasında, paydaşlarımızın plan sürecine aktif katılımını sağlamak üzere paydaş anketi, toplantı ve görüşmeler yapılmıştır. Durum analizinin ardından geleceğe yönelik bölümüne geçilerek okulumuzun/kurumumuzun amaç, hedef, gösterge ve stratejileri belirlenmiştir.

## **2.DURUM ANALİZİ**

Stratejik planlama sürecinin ilk adımı olan durum analizi, okulumuzun/kurumumuzun “neredeyiz?” sorusuna cevap vermektedir. Okulumuzun/kurumumuzun geleceğe yönelik amaç, hedef ve stratejiler geliştirebilmesi için öncelikle mevcut durumda hangi kaynaklara sahip olduğu ya da hangi yönlerinin eksik olduğu ayrıca, okulumuzun/kurumumuzun kontrolü dışındaki olumlu ya da olumsuz gelişmelerin neler olduğu değerlendirilmiştir. Dolayısıyla bu analiz, okulumuzun/kurumumuzun kendisini ve çevresini daha iyi tanimasına yardımcı olacak ve stratejik planın sonraki aşamalarından daha sağlıklı sonuçlar elde edilmesini sağlayacaktır. Durum analizi bölümünde, aşağıdaki hususlarla ilgili analiz ve değerlendirmeler yapılmıştır;

- Kurumsal tarihçe
- Uygulanmakta olan planın değerlendirilmesi
- Mevzuat analizi
- Üst politika belgelerinin analizi
- Faaliyet alanları ile ürün ve hizmetlerin belirlenmesi
- Paydaş analizi
- Kuruluş içi analiz
- Dış çevre analizi (Politik, ekonomik, sosyal, teknolojik, yasal ve çevresel analiz)
- Güçlü ve zayıf yönler ile fırsatlar ve tehditler (GZFT) analizi
- Tespit ve ihtiyaçların belirlenmesi

2024-2028 Stratejik Planımızda 3 tema altında toplam 6 hedef, 12 performans göstergesi ve bu göstergelere ulaşmak için toplam 17 strateji bulunmaktadır.

### **2.1.Kurumsal Tarihçe**

Köyümüzün Dağlıbaz Mahallesi, Mangır Mahallesi olmak 2 tane mahallesi bulunmaktadır. Okulumuz 1960 yılında eski ismi olan Dereli İlkokulu olarak eğitim öğretim hayatına başlamıştır. Okulumuz adını bulunduğu köyün isminden almaktadır. Okulu kuran Müdür yetkili Öğretmen



Avni Kaypak adında çalışkan ve başarılı bir öğretmendir. Okulumuz bahçesinde yetişmiş olan çam ve zeytin ağaçlarının en eski olanları Avni Öğretmen dönemine aittir. Daha sonraki yıllarda öğrenci sayısının artması ile okula ilave derslikler yapılmıştır. Zorunlu eğitimin 8 yıla çıkması ile birlikte 2.kademe şubeleri açılması ile birlikte okulumuz ilköğretim statüsü kazanmış ve Dereli ilköğretim Okulu adını almıştır. 1960 senesinden 2012 senesine kadar şu an eski okul bahçesinde yer alan okul binası kullanılmıştır. Okulumuz 2012 Nisan ayında okul şimdiki kullandığımız 3 katlı yeni binasına taşınmıştır. Bu binada 13 derslik, 1 müdür odası,2 büro,1 anasınıfı, 1 çok amaçlı salon, 1 spor odası,3 mutfak ve 1 sığınak bulunmaktadır. Okulumuz 07/06/2012 tarihli valilik oluru ile İl genel Meclisi İlköğretim Okulu adını almıştır. Okulumuz 2012/2013 eğitim Öğretim yılından itibaren İl Genel Meclisi İlkokulu ve İl Genel Meclisi Ortaokulu olarak eğitim öğretime devam etmektedir. 2012/2013 eğitim öğretim yılından itibaren Çağşak Köyü'nün ortaokul öğrencileri ile Issızca Köyü'nün Ali Çavuşlar Mahallesi'nin ilkokul ve ortaokul öğrencileri okulumuzda eğitim öğretim görmektedirler. Çağşak ve Issızca Köyüne ait öğrenciler okulumuza taşınmalı eğitim kapsamında taşınmaktadır. Ayrıca Dereli köyü Dağlıbaz Mahallesi öğrenciler ve Mangır Mahallesi Göl Kenarı mevki öğrencileri de taşınmalı eğitimden faydalanmaktadırlar.

## 2.2.Uygulanmakta Olan Stratejik Planın Değerlendirilmesi

İl Genel Meclisi İlkokulu Müdürlüğünün 2019 - 2023 Stratejik Planı; “Eğitim Öğretime Erişimin Artırılması, Eğitim Öğretimde Kalitenin Artırılması ve Kurumsal Kapasitenin Geliştirilmesi” temalarını içermektedir. Her temada 1 amaç belirlenmiştir. 1. amaçta 1 hedef, 2. amaçta 2 hedef ve 3. amaçta 2 hedef olmak üzere toplam 3 amaç ve 5 hedef belirlenmiştir. Planda yer alan hedefleri gerçekleştirmek için belirlenen tedbir ve stratejilerin tamamına yakını uygulanmıştır.

Önceki plan döneminde “Eğitim Öğretim Faaliyetlerine Erişim” teması kapsamındaki hedefte “Kayıt bölgemizde yer alan çocukların Okul öncesi, İlkokul ve Ortaokul okullaşma oranları artırılacak ve öğrencilerin uyum ve devamsızlık sorunları da giderilecek.”

Performans göstergeleri:

	<b>Performans Göstergeleri</b>	<b>Genel Değerlendirme</b>
1	Kayıt bölgesindeki öğrencilerden okula kayıt yaptıranların oranı (%)	İstenilen hedefe ulaşılmıştır.
2	İlkokul birinci sınıf öğrencilerinden en az bir yıl okul öncesi eğitim almış olanların oranı (%) (ilkokul)	İstenilen hedefe kısmen ulaşılmıştır.
3	Okula yeni başlayan öğrencilerden oryantasyon eğitimine katılanların oranı (%)	İstenilen hedefe ulaşılmıştır.
4	Bir eğitim ve öğretim döneminde 20 gün ve üzeri devamsızlık yapan öğrenci oranı (%)	İstenilen hedefe ulaşılmıştır.
5	Okulun özel eğitime ihtiyaç duyan bireylerin kullanımına uygunluğu (0-1)	İstenilen hedefe ulaşılmıştır.

6	Okul hinterlant bölgesinde bulunan tüm çocukların okul öncesi eğitimi alması oranı (%)	İstenilen hedefe kısmen ulaşılmıştır.
7	Dezavantajlı öğrencilerden okula devamı sağlanan öğrenci sayısı	İstenilen hedefe ulaşılmıştır.
8	Okula devam konusunda yapılan bilgilendirme çalışmalarının sayısı	İstenilen hedefe ulaşılmıştır.

Önceki plan döneminde “Eğitim Öğretimde Kalitenin Artırılması” teması kapsamındaki “Öğrenme kazanımlarını takip eden ve velileri de sürece dâhil eden bir yönetim anlayışı ile öğrencilerimizin akademik başarıları ve sosyal faaliyetlere etkin katılımı artırılacaktır ve öğrencilerimize iyi bir vatandaş olmaları için gerekli temel bilgi, beceri, davranış ve alışkanlıklar kazandırılacak.” ve ‘Öğrenme kazanımlarını takip eden ve velileri de sürece dâhil eden bir yönetim anlayışı ile öğrencilerimizin akademik başarıları ve sosyal faaliyetlere yetenekleri doğrultusunda etkin katılımı artırılacak.’ hedeflerine yer verilmiştir.

Performans Göstergeleri:

	<b>Performans Göstergeleri</b>	<b>Genel Değerlendirme</b>
1	Matematik dersi yılsonu puan ortalaması	İstenilen hedefe kısmen ulaşılmıştır.
2	Türkçe yılsonu puan ortalaması	İstenilen hedefe ulaşılmıştır.
3	Ortaokul yabancı dil dersi yılsonu puanı ortalaması	İstenilen hedefe kısmen ulaşılmıştır.
4	Okul ve çevresinde düzenlenen İngilizce dersine ait yapılan etkinliklerin sayısı	İstenilen hedefe ulaşılmıştır.
5	4. sınıflarda genel başarı ortalamasına göre başarılı öğrenci sayısının toplam öğrenci sayısına göre yüzdesi	İstenilen hedefe ulaşılmıştır.
6	Okul geneli düzenlenen sosyal etkinlik sayısı	İstenilen hedefe ulaşılmıştır.
7	Okulda geliştirilen projelere katılan öğretmen sayısı	İstenilen hedefe kısmen ulaşılmıştır.
8	Okulda geliştirilen projelere katılan öğrenci sayısı	İstenilen hedefe ulaşılmıştır.
9	Öğrenci çalışmalarının tanıtılacağı sergi sayısı	İstenilen hedefe kısmen ulaşılmıştır.
10	İnceleme ve eğitim amaçlı gezi sayısı	İstenilen hedefe kısmen ulaşılmıştır.
11	Değerler eğitimi kapsamında yapılan çalışma sayısı	İstenilen hedefe ulaşılmıştır.
12	Okullarda öğrencilere ve velilere verilen rehberlik amaçlı toplantı, seminer vb. sayısı	İstenilen hedefe ulaşılmıştır.
13	Bir Eğitim-Öğretim Döneminde Bilimsel, Kültürel, Sanatsal ve Sportif Alanlarda En Az Bir Faaliyete Katılan Öğrenci Oranı (%)	İstenilen hedefe kısmen ulaşılmıştır.
14	Okul Dışı Öğrenme Ortamları Kapsamında Düzenlenen Gezi/Etkinlik Sayısı	İstenilen hedefe ulaşılmıştır.
15	Çevre Bilincinin Artırılmasına Yönelik Etkinlik Sayısı	İstenilen hedefe ulaşılmıştır.
16	Çevre Bilincinin Artırılmasına Yönelik Etkinliklere Katılan Öğrenci Oranı	İstenilen hedefe ulaşılmıştır.

“Kurumsal Kapasitenin Geliştirilmesi” teması kapsamında “Okulumuz personelinin mesleki yeterlilikleri ile iş doyumunu ve motivasyonları artırılacak.” ve ‘Okulumuzun mali ve fiziksel

altyapısı eğitim ve öğretim faaliyetlerinden beklenen sonuçların elde edilmesini temine edecek biçimde sürdürülebilirlik ve verimlilik esasına göre geliştirilecek.’ Hedeflerine yer verilmiştir.

Performans Göstergeleri:

	<b>Performans Göstergeleri</b>	<b>Genel Değerlendirme</b>
1	Bir eğitim öğretim yılı içerisinde velilere yönelik gerçekleştirilen etkinlik sayısı (Bilimsel, sosyal, sportif, sanatsal vb.)	İstenilen hedefe kısmen ulaşılmıştır.
2	Okulda oluşturulan Tasarım Beceri Atölyesi Sayısı	İstenilen hedefe kısmen ulaşılmıştır.
3	Beyaz Bayrak Sertifika Sayısı (0-1)	İstenilen hedefe ulaşılmıştır.
4	Beslenme Dostu Okul Sertifika Sayısı (0-1)	İstenilen hedefe ulaşılmıştır.
5	Geri Dönüşüm Kapsamında Yapılan Etkinlik Sayısı	İstenilen hedefe ulaşılmıştır.
6	Okulumuzda Sportif saha yapımı ve yenileme çalışması sayısı	İstenilen hedefe ulaşılamamıştır.
7	Oluşturulan uygulama bahçesi sayısı	İstenilen hedefe ulaşılmıştır.
8	Kliması eksik olan sınıfların sayısı	İstenilen hedefe ulaşılmıştır.
9	Öğrenci dolaplarının tamir ve yenileme gereken sınıf sayısı	İstenilen hedefe ulaşılmıştır.
10	Boyanması gereken sınıf sayısı	İstenilen hedefe ulaşılmıştır.
11	Okulda çok amaçlı salon, kütüphane, destek eğitim odası, spor odası vb. alanların sayısı	İstenilen hedefe ulaşılmıştır.

Plandaki hedefler, paydaşlarla yapılan görüşmelerden ortaya çıkan sonuçlara göre belirlenmiştir. 2019-2023 Stratejik Planımızdaki hedefler önceki plan dönemine benzer olarak paydaşlarımızın beklentileri, kurumumuzun faaliyet alanları, ihtiyaçlar ve gelişim alanları ile MEB politikaları, İl Milli Eğitim Müdürlüğü hedefleri ile birlikte analiz edilerek belirlenmiştir.

Okulumuz açıldığı günden bugüne hedef olarak seçtiği ve daha önceki planda yer alan hedeflerin büyük bir çoğunluğunu yüksek oranda gerçekleştirilmiştir. Covid-19 pandemisi ve 06.02.2023’te yaşanan Kahramanmaraş/Pazarcık merkezli depremle birlikte hedeflerin bazıları hedefe yaklaşılsa da istenilen seviyeye ulaşılamamıştır. Bu hedeflere ulaşabilmek için gerekli olan çalışmalar devam etmektedir.

### **2.3.Yasal Yükümlülükler ve Mevzuat Analizi**

Bu bölümde Okul/kurumun mevzuattan kaynaklanan yükümlülükleri, bu yükümlülüklerin mevzuatın hangi maddesine dayandığı ile bu yasal yükümlülüklerle ilişkin tespitler ve ihtiyaçlar mevzuat analizi sürecinde cevaplanması gereken sorular çerçevesinde ortaya konulur.

Tablo 2: Yasal Yükümlülükler

YASAL YÜKÜMLÜLÜKLER	DAYANAK (KANUN, YÖNETMELİK, GENELGE, YÖNERGE)
<b>Atama</b>	657 Sayılı Devlet Memurları Kanunu
	Milli Eğitim Bakanlığına Bağlı Okul ve Kurumların Yönetici ve Öğretmenlerinin Norm Kadrolarına İlişkin Yönetmelik
	Milli Eğitim Bakanlığı Eğitim Kurumları Yöneticilerinin Atama ve Yer Değiştirmelerine İlişkin Yönetmelik
	Milli Eğitim Bakanlığı Öğretmenlerinin Atama ve Yer Değiştirme Yönetmeliği
<b>Ödül, Disiplin</b>	Devlet Memurları Kanunu
	6528 Sayılı Milli Eğitim Temel Kanunu İle Bazı Kanun ve Kanun Hükmünde Kararnelerde Değişiklik Yapılmasına Dair Kanun
	Milli Eğitim Bakanlığı Personeline Başarı, Üstün Başarı ve Ödül Verilmesine Dair Yönerge
	Milli Eğitim Bakanlığı Disiplin Amirleri Yönetmeliği
<b>Okul Yönetimi</b>	1739 Sayılı Milli Eğitim Temel Kanunu
	Milli Eğitim Bakanlığı İlköğretim Kurumları Yönetmeliği
	Milli Eğitim Bakanlığı Okul Aile Birliği Yönetmeliği
	Milli Eğitim Bakanlığı Eğitim Bölgeleri ve Eğitim Kurulları Yönergesi
	MEB Yönetici ve Öğretmenlerin Ders ve Ek Ders Saatlerine İlişkin Karar
Taşınır Mal Yönetmeliği	
<b>Eğitim-Öğretim</b>	Anayasa
	1739 Sayılı Milli Eğitim Temel Kanunu
	222 Sayılı İlköğretim ve Eğitim Kanunu
	6287 Sayılı İlköğretim ve Eğitim Kanunu ile Bazı Kanunlarda Değişiklik Yapılmasına Dair Kanun
	Milli Eğitim Bakanlığı İlköğretim Kurumları Yönetmeliği
	Milli Eğitim Bakanlığı Okul Öncesi Eğitim ve İlköğretim Kurumları Yönetmeliğinde Değişiklik Yapılmasına Dair Yönetmelik
	Milli Eğitim Bakanlığı Eğitim Öğretim Çalışmalarının Planlı Yürütülmesine İlişkin Yönerge
	Milli Eğitim Bakanlığı Ders Kitapları ve Eğitim Araçları Yönetmeliği
	Milli Eğitim Bakanlığı Öğrencilerin Ders Dışı Eğitim ve Öğretim Faaliyetleri Hakkında Yönetmelik
	Milli Eğitim Bakanlığı İlkokullarda Yetiştirme Programı Yönergesi
<b>Personel İşleri</b>	Milli Eğitim Bakanlığı Personel İzin Yönergesi
	Devlet Memurları Tedavi ve Cenaze Giderleri Yönetmeliği
	Kamu Kurum ve Kuruluşlarında Çalışan Personelin Kılık Kıyafet Yönetmeliği
	Memurların Hastalık Raporlarını Verecek Hekim ve Sağlık Kurulları Hakkındaki Yönetmelik
	Milli Eğitim Bakanlığı Personeli Görevde Yükseltme ve Unvan Değişikliği Yönetmeliği
	Öğretmenlik Kariyer Basamaklarında Yükseltme Yönetmeliği

<b>Mühür, Yazışma, Arşiv</b>	Resmi Mühür Yönetmeliği
	Resmi Yazışmalarda Uygulanacak Usul ve Esaslar Hakkındaki Yönetmelik
	Milli Eğitim Bakanlığı Evrak Yönergesi
	Milli Eğitim Bakanlığı Arşiv Hizmetleri Yönetmeliği
<b>Rehberlik ve Sosyal Etkinlikler</b>	Milli Eğitim Bakanlığı Rehberlik ve Psikolojik Danışma Hizmetleri Yönetmeliği
	Okul Spor Kulüpleri Yönetmeliği
	Milli Eğitim Bakanlığı İlköğretim ve Ortaöğretim Sosyal Etkinlikler Yönetmeliği
	Milli Eğitim Bakanlığı Bayrak Törenleri Yönergesi
<b>Öğrenci İşleri</b>	Milli Eğitim Bakanlığı İlköğretim Kurumları Yönetmeliği
	Milli Eğitim Bakanlığı Demokrasi Eğitimi ve Okul Meclisleri Yönergesi
	Okul Servis Araçları Hizmet Yönetmeliği
<b>Sivil Savunma</b>	Sabotajlara Karşı Koruma Yönetmeliği
	Binaların Yangından Korunması Hakkındaki Yönetmelik
	Daire ve Müesseseler İçin Sivil Savunma İşleri Kılavuzu

## 2.4. Üst Politika Belgeleri Analizi

Tablo 3:Üst Politika Belgeleri

Temel Üst Politika Belgeleri	Sektörel ve Tematik Strateji Belgeleri
✓ Kalkınma Planları	✓ Öğretmen Strateji Belgesi
✓ Orta Vadeli Programlar	✓ İklim Değişikliği Eylem Planı
✓ Orta Vadeli Mali Planlar	✓ Su Verimliliği Strateji Belgesi ve Eylem Planı
✓ Cumhurbaşkanlığı Yıllık Programları	✓ Ulusal Deprem Stratejisi ve Eylem Planı
✓ MEB 2024-2028 Stratejik Planı	✓ Ulusal Enerji Verimliliği Eylem Planı
✓ Osmaniye İl MEM 2024-2028 Stratejik Planı	✓ Ulusal Yapay Zekâ Stratejisi
✓ İl Genel Meclisi İlkokulu 2019-2023 Stratejik Planı	✓ 2023-2028 Türkiye Çocuk Hakları Strateji Belgesi ve Eylem Planı
✓ Milli Eğitim Şura Kararları	✓ Diğer Kamu Kurumlarının Stratejik Planları

**Tablo 4: Tablo 4:Üst Politika Belgeleri Analizi**

Üst Politika	İlgili Bölüm/Referans	Verilen Görev/İhtiyaçlar
<b>On İkinci Kalkınma Planı</b>	Yurt İçi Tasarruflar	350.2, 352.3 Sayılı Tedbir Maddeleri
	Mali Piyasalar	379.2 Sayılı Tedbir Maddesi
	Fikrî Mülkiyet Hakları	565.5, 565.6, 565.7 Sayılı Tedbir Maddeleri
	Ticaretin ve Tüketicinin Korunmasının	621.8 Sayılı Tedbir Maddesi
	Eğitim	658, 659, 660 Sayılı Amaç Maddeleri ve Bunlara Bağlı Politika ile Tedbir Maddeleri
	Çocuk	731.2, 731.3, 731.4, 731.5, 731.6, 732.1, 732.3, 732.5, 733.1, 733.2, 734.4, 735.7, 735.8, 738.2, 738.3, 739.1, 739.2, 739.3, 739.4, 740.4, 742.4, 744.1 Sayılı Tedbir Maddeleri
	Gençlik	746.1, 746.2, 746.6, 747.1, 747.2, 748.6 Sayılı Tedbir Maddeleri
	Engelli Hizmetleri	758.1, 758.2, 758.3, 758.4, 758.5 Sayılı Tedbir Maddeleri
	Sosyal Hizmetler, Sosyal Yardımlar ve	773.1, 774.1 Sayılı Tedbir Maddeleri
	Gelir Dağılımı	777.4 Sayılı Tedbir Maddesi
	Kültür ve Sanat	783.1, 783.2, 783.5, 785.1, 785.2, 785.3, 785.5, 789.1, 789.2, 790.4, 793.2 Sayılı Tedbir Maddeleri
	Spor	796.1, 796.2, 796.3, 798.3, 799.1, 799.2, 799.3 Sayılı Tedbir Maddeleri
	Nüfus ve Yaşlanma	804.1, 809.1 Sayılı Tedbir Maddeleri
	Üluslararası Göç	815.4, 816.1 Sayılı Tedbir Maddeleri
	Yurt Dışında Yaşayan Türkler	819.1, 819.2, 819.3, 820.7 Sayılı Tedbir Maddeleri
	Afet Yönetimi	830.7, 831.3, 832.1, 832.4, 833.6, 839.1, 839.3, 841.1 Sayılı Tedbir Maddeleri
	Sivil Toplum	940.3 Sayılı Tedbir Maddesi
	Kamuda Stratejik Yönetim	942.1, 943.1, 943.2, 943.4, 943.5 Sayılı Tedbir Maddeleri
	Kalkınma İçin Uluslararası İş	970.1, 970.6, 972.6, 973.2, 973.3, 973.4 Sayılı Tedbir Maddeleri
	İstihdam	12 Sayılı Tedbir Maddesi

Üst Politika Belgesi	İlgili Bölüm/Referans	Verilen Çözüm/İhtiyaçlar
Orta Vadeli Program (2024-2026)	Programda Bakanlığımıza bağlı olarak Müdürlüğümüzü ilgilendiren on dokuz (19) politika ve tedbir ile Öncelikli Reform Alanlarına Yönelik on (10) tedbirin uygulanması	
	Ödemeler Dengesi	1 Tedbir
	Finansal İstikrar	1 Tedbir
	Afet Yönetimi	1 Tedbir
	Dijital Dönüşüm	4 Tedbir
	Hizmet İhracatının Desteklenmesi	1 Tedbir
	Ne Eğitimde Ne İstihdamda Olan Gençlerin ve Kadınların Eğitime ve İstihdama Katılımı	3 Tedbir
	Yükseköğretimde ve Meslekî ve Teknik Eğitimde Özel Sektör Odaklı Dönüşüm	2 Tedbir
	Kamu Cari Harcamalarında Rasyonelleşme	2 Tedbir
	Afetlere Duyarlı Bütünleşik Mekansal Planlama	1 Tedbir
İklim Değişikliği Mevzuatı, Emisyon Ticaret Sistemi, Sınırdaki Karbon Düzenlemesi Mekanizmasına Uyum	1 Tedbir	
Cumhurbaşkanlığı 2024 Yıllık Programı	Yurt İçi Tasarruflar	350.2, 352.3 Sayılı Tedbir
	Mali Piyasalar	379.2 Sayılı Tedbir Maddesi
	İmalat Sanayii	432.1 Sayılı Tedbir Maddesi
	Otomotiv	473.1 Sayılı Tedbir Maddesi
	Turizm	525.3, 525.4 Sayılı Tedbir
	Girişimcilik ve KOBİ'ler	559.2, 559.3 Sayılı Tedbir
	Fikri Mülkiyet Hakları	565.6, 565.7 Sayılı Tedbir
	Eğitim	661.1, 661.4, P. 661, P. 662, P. 663, P.664, P.665, P.666, P.667, P.668, P.670, P.672, P.675, P.676, P.678, P.680, P.681 Sayılı Politika ve Maddeleri
	Çocuk	P.732, 731.2, 731.3, 731.4, 731.5, 733.1, 733.2, 734.4, 735.8, 739.1, 739.3, 739.4, 740.4, 742.4, P.743, 744.1 Sayılı Politika ve Tedbir
	Gençlik	746.1, 746.2, 746.6, 747.1, 747.2, 748.6 Sayılı Tedbir Maddeleri
	Engelli Hizmetleri	758.1, 758.2, 758.3 Sayılı Tedbir
	Kültür ve Sanat	783.1, 785.1, 785.2, 789.1 Sayılı Tedbir
	Uluslararası Göç	816.1 Sayılı Tedbir Maddesi
	Yurt Dışında Yaşayan Türkler	819.1, 819.2, 819.3 Sayılı Tedbir
	Kalkınma İçin Uluslararası İş Birliği	970.1, 972.6, 973.3 Sayılı Tedbir



Üst Politika Belgesi	İlgili Bölüm/Referans	Verilen Görev/İhtiyaçlar
<b>Osmaniye İl Milli Eğitim Müdürlüğü 2024-2028 Stratejik Planı</b>	AMAÇ 1- HEDEF 1.1.	Eğitime erişimle ilgili problemler iletişimin koordinesinde yaşanan aksaklıklardan giderme çalışmaları
	AMAÇ 1- HEDEF 1.2.	Öğrencilerin okula uyum ile ilgili problemlerde veli ile sürekli iletişim halinde olma.
	AMAÇ 2- HEDEF 2.1.	Okul ve okul dışı etkinliklere finansal destek sağlama
	AMAÇ 2- HEDEF 2.2.	Öğrencilere evrensel değerler, sağlıklı yaşam ve çevre bilinci duyarlılığı eğitimleri verecek personel
	AMAÇ 3- HEDEF 3.1.	Okulların niteliğini arttıracak uygulama ve çalışmalara yer vermek
	AMAÇ 3- HEDEF 3.2.	RAM ve diğer okullardan rehber öğretmen ve danışman desteğinin yapılması.

## 2.5. Faaliyet Alanları ile Ürün/Hizmetlerin Belirlenmesi

Bu bölümde mevzuat analizi çıktıları dolayısıyla görev ve sorumluluklar dikkate alınarak okulun sunduğu temel ürün ve hizmetler verilmiştir. Belirlenen ürün ve hizmetler Tablo 5'te gösterilmiştir.

*Tablo 5: Faaliyet Alanlar/Ürün ve Hizmetler Tablosu*

Faaliyet Alanı	Ürün/Hizmetler
<b>Öğretim-Eğitim Faaliyetleri</b>	Öğrenci İşleri Kayıt-nakil işleri Devam-devamsızlık Sınıf geçme Sınav hizmetleri
<b>Sosyal Faaliyetler</b>	Öğrenci kulüp çalışmaları Okul kermesi
<b>Sportif Faaliyetler</b>	Okul futbol/ basketbol/ voleybol turnuvaları Okul içi sportif yarışmalar
<b>Bilimsel, Kültürel ve Sanatsal Faaliyetler</b>	Okul münazara yarışmaları Resim sergisi TEKNOFEST yarışmalarına yönelik faaliyetler Belirli Gün ve Haftaların kutlanması
<b>İnsan Kaynakları Faaliyetleri (Mesleki Gelişim Faaliyetleri, Personel Etkinlikleri...)</b>	Norm kadro iş ve işlemlerini yürütmek Özlük Dosyalarının Muhafazasını sağlamak Özlük ve emeklilik iş ve işlemlerini yürütmek Disiplin ve Ödül işlemlerinin uygulamalarını yapmak
<b>Okul- Aile Birliği Faaliyetleri</b>	Okul yönetimi ile işbirliği yaparak okulun fiziki donanım ihtiyaçlarının sağlanması Okulun ihtiyaçlarına yönelik bağış işlemlerinin takip edilmesi.
<b>Öğrencilere Yönelik Faaliyetler</b>	Okuma kültürünün yaygınlaştırılması çalışmaları Destek eğitim odası faaliyetleri İlkokullarda Yetiştirme Programı (İYEP)
<b>Ölçme Değerlendirme Faaliyetleri</b>	Ölçme ve değerlendirme iş ve işlemlerini iş birliği içerisinde yürütmek. Sınavların uygulanması ile ilgili organizasyonu yapmak ve sınav güvenliğini sağlamak. Ders notlarının zamanında girilmesini sağlamak.
<b>Öğrenme Ortamlarına Yönelik Faaliyetler</b>	Okul kütüphanesinin zenginleştirilmesi ve aktif kullanımını sağlamak.
<b>Ders Dışı Faaliyetler</b>	Okul kermesi Okul gezileri Okul dışı öğrenme faaliyetleri

## 2.6. Paydaş Analizi

Stratejik planlama ve kalite yönetiminin temel unsurlarından birisi katılımcılıktır. Stratejik planın sahiplenilmesi ve uygulamanın etkinliğini artırmak amacıyla okulumuzun etkileşim içinde olduğu paydaşların görüşleri dikkate alınmıştır. Paydaşlar, idarenin ürün ve hizmetleriyle ilgisi olan, idareden doğrudan veya dolaylı, olumlu ya da olumsuz yönde etkilenen veya idareyi etkileyen kişi, grup veya kurumlardır. Paydaşlar iç paydaşlar ve dış paydaşlar olarak sınıflandırılır.

İç paydaşlar, okulda gerçekleşen her faaliyetten doğrudan etkilenen veya bir faaliyeti ilerletme/yavaşlatma etkisine sahip olanlardır. Okul/kurumun bir parçası olan bireyleri ifade eder. Okul müdürü, müdür yardımcıları, öğretmenler, öğrenciler, destek personeli ve okul aile birliği üyeleri iç paydaşlarımızdır.

Dış paydaşlar, okulun bir parçası olmayan ancak okulda gerçekleşen her faaliyetten dolaylı olarak etkilenen, bağlı/ilişkili/ilgili kişi, grup ya da kurumları ifade eder. Veliler, il ve ilçe millî eğitim müdürlükleri, valilik, kamu kurum ve kuruluşları, muhtarlar, sivil toplum ve özel sektör kuruluşları vb. dış paydaşlarımızdır.

**Tablo 6: Paydaş sınıflandırma ve etki / önem matrisi**

Paydaş Adı	İç Paydaş	Dış Paydaş	Etki Derecesi	Önem Derecesi
Osmaniye Valiliği		√	5	5
İl Millî Eğitim Müdürlüğü İdare ve Personelleri		√	5	5
Öğretmenler	√		5	5
Öğrenciler	√		5	5
Veliler		√	5	5
Okul Müdürlükleri	√		5	5
Rehberlik ve Araştırma Merkezi		√	3	5
Osmaniye Belediyesi		√	4	4
Gençlik Hizmetleri ve Spor İlçe Müdürlüğü		√	3	3
İl Sağlık Müdürlüğü		√	3	3
Aile ve Sosyal Politikalar İl / İlçe Müdürlüğü		√	3	3
Çardak Sağlık Ocağı		√	3	3
Köy Muhtarlığı		√	4	4
Özel Eğitim ve Rehabilitasyon Merkezleri		√	3	3
Hayırseverler		√	4	4
Eğitim sendikaları		√	3	3
Medya		√	2	2
İl Emniyet Müdürlüğü		√	4	4

İl İlçe Müftülüğü		√	4	4
Önem Derecesi: 1, 2, 3 gözet; 4,5 birlikte çalış				
Etki Derecesi: 1, 2, 3 İzle; 4, 5 bilgilendir				
Önceliği: 5=Tam; 4=Çok; 3=Orta; 2=Az; 1=Hiç				

### 2.6.1. Paydaş Görüş - Önerilerinin Alınması ve Değerlendirilmesi

İl Genel Meclisi İlkokulu olarak öğrenci, öğretmen ve personellere memnuniyet anketleri gönderilerek ilgili paydaşlarımızın durum tespit çalışmasında yer almaları istenmiştir. Böylece İl Genel Meclisi İlkokulunun durum tespitinde bütün bağlı birimlerin ortak katılımı doğrultusunda paydaşlarımızın görüş ve beklentileri yapılan anketlerle tespit edilmiştir. Paydaş anketi okul çalışanları ve öğrencilere uygulanmıştır. Ankete 98 öğrenci, 80 veli, 9 öğretmen olmak üzere toplam kişi katılmıştır.

*Tablo 7:Öğrenci Memnuniyet Anket Sonuçları*

ÖĞRENCİ MEMNUNİYET ANKETİ		MEMNUNİYET ANKETİ SONUCU				
SIRA NO	GÖSTERGELER	Kesinlikle Katılıyorum	Katılıyorum	Kısmen Katılıyorum	Katılmıyorum	Kesinlikle Katılmıyorum
1	İhtiyaç duyduğumda okul çalışanlarıyla rahatlıkla görüşebiliyorum.	55	22	10	5	5
2	Okul müdürü ile ihtiyaç duyduğumda rahatlıkla konuşabiliyorum.	30	32	11	15	8
3	Okula ilettiğimiz öneri ve isteklerimiz dikkate alınır.	34	36	7	8	12
4	Okulda kendimi güvende hissediyorum.	41	34	10	5	7
5	Okulda öğrencilerle ilgili alınan kararlarda bizlerin görüşleri alınır.	24	25	20	15	13
6	Öğretmenler yeniliğe açık olarak derslerin işlenişinde çeşitli yöntemler kullanmaktadır.	35	40	7	7	8
7	Derslerde konuya göre uygun araç gereçler kullanılmaktadır.	40	45	5	8	9
8	Teneffüslerde ihtiyaçlarımı giderebiliyorum.	45	38	5	4	7
9	Okulun içi ve dışı temizdir.	35	40	10	10	2
10	Okulun binası ve diğer fiziki mekanlar yeterlidir.	40	42	6	6	3

<b>11</b>	Okulumuzda yeterli miktarda sanatsal ve kültürel faaliyetler düzenlenmektedir.	28	25	11	24	9
<b>GENEL DEĞERLENDİRME</b>		<b>37</b>	<b>34</b>	<b>9</b>	<b>10</b>	<b>8</b>

Yapılan öğrenci memnuniyet anketi sonucunda öğrencilerimizin genel memnuniyet düzeyinin yüksek olduğu görülmektedir. Öğrencilerimiz en çok 10, 6, 8, 4, ve 9. faaliyetlerinden memnun olduklarını belirtmişlerdir. Ancak 11, 5 ve 2. konularının gelişime açık alanlar olduğuna yönelik görüş bildirmişlerdir.

**Tablo 8:Öğretmen Memnuniyet Anket Sonuçları**

ÖĞRETMEN MEMNUNİYET ANKETİ		MEMNUNİYET ANKETİ SONUCU				
SIRA NO	GÖSTERGELER	Kesinlikle Katılıyorum	Katılıyorum	Kısmen Katılıyorum	Katılmıyorum	Kesinlikle Katılmıyorum
1	Okulumuzda alınan kararlar, çalışanların katılımıyla alınır.	6	2	1	0	0
2	Kurumdaki tüm duyurular çalışanlara zamanında iletilir.	7	2	0	0	0
3	Her türlü ödüllendirmede adil olma, tarafsızlık ve objektiflik esastır.	6	2	1	0	0
4	Kendimi, okulun değerli bir üyesi olarak görürüm.	7	1	1	0	0
5	Çalıştığım okul bana kendimi geliştirme imkânı tanımaktadır.	6	2	1	0	0
6	Okul, teknik araç ve gereç yönünden yeterli donanıma sahiptir.	7	1	1	0	0
7	Okulda çalışanlara yönelik sosyal ve kültürel faaliyetler düzenlenir.	1	2	2	2	2
8	Okulda öğretmenler arasında ayırım yapılmamaktadır.	5	2	2	0	0
9	Okulumuzda yerelde ve toplum üzerinde olumlu etki bırakacak çalışmalar yapmaktadır.	2	2	2	2	1
10	Yöneticilerimiz, yaratıcı ve yenilikçi düşüncelerin üretilmesini teşvik etmektedir.	3	3	2	1	0
11	Yöneticiler, okulun vizyonunu, stratejilerini, iyileştirmeye açık alanlarını vs. çalışanlarla paylaşır.	4	3	2	0	0
12	Okulumuzda sadece öğretmenlerin kullanımına tahsis edilmiş yerler yeterlidir.	5	2	2	0	0
13	Alanıma ilişkin yenilik ve gelişmeleri takip eder ve kendimi güncellerim.	6	1	1	1	0
<b>GENEL DEĞERLENDİRME</b>		<b>5</b>	<b>2,2</b>	<b>1,38</b>	<b>0,46</b>	<b>0,23</b>

Yapılan öğretmen memnuniyet anketi sonucunda öğretmenlerimizin genel memnuniyet düzeyinin yüksek olduğu görülmektedir. Öğretmenlerimiz en çok 1, 2, 3, 4, 5, 6, 8, 10, 11, 12 ve 13. faaliyetlerinden memnun olduklarını belirtmişlerdir. Ancak 7 ve 9. konularının gelişime açık alanlar olduğuna yönelik görüş bildirmişlerdir.

**Tablo 9: Veli Memnuniyet Anket Sonuçları**

VELİ MEMNUNİYET ANKETİ		MEMNUNİYET ANKETİ SONUCU				
SIRA NO	GÖSTERGELER	Kesinlikle Katılıyorum	Katılıyorum	Kısmen Katılıyorum	Katılmıyorum	Kesinlikle Katılmıyorum
1	İhtiyaç duyduğumda okul çalışanlarıyla rahatlıkla görüşebiliyorum.	28	24	10	2	1
2	Bizi ilgilendiren okul duyurularını zamanında öğreniyorum.	25	30	5	3	2
3	Okula ilettiğim istek ve şikayetlerim dikkate alınmıyor.	20	25	14	3	3
4	Öğretmenler yeniliğe açık olarak derslerin işlenişinde çeşitli yöntemler kullanmaktadır.	27	25	8	3	2
5	Okulda yabancı kişilere karşı güvenlik önlemleri alınmaktadır.	15	10	22	10	8
6	Okulda bizleri ilgilendiren kararlarda görüşlerimiz dikkate alınır.	24	25	11	2	3
7	E-Okul Veli Bilgilendirme Sistemi ile okulun internet sayfasını düzenli olarak takip ediyorum.	17	12	14	14	11
8	Çocuğumun okulunu sevdiğini ve öğretmenleriyle iyi anlaştağın düşünüyorum.	30	27	3	3	2
9	Okul, teknik araç ve gereç yönünden yeterli donanıma sahiptir.	25	27	5	5	2
10	Okul her zaman temiz ve bakımlıdır.	30	28	3	2	2
11	Okulun binası ve diğer fiziki mekanlar yeterlidir.	25	24	11	2	3
12	Okulumuzda yeterli miktarda sanatsal ve kültürel faaliyetler düzenlenmektedir.	14	10	20	17	14
<b>GENEL DEĞERLENDİRME</b>		<b>23,3</b>	<b>22,2</b>	<b>10,5</b>	<b>5,5</b>	<b>4,4</b>

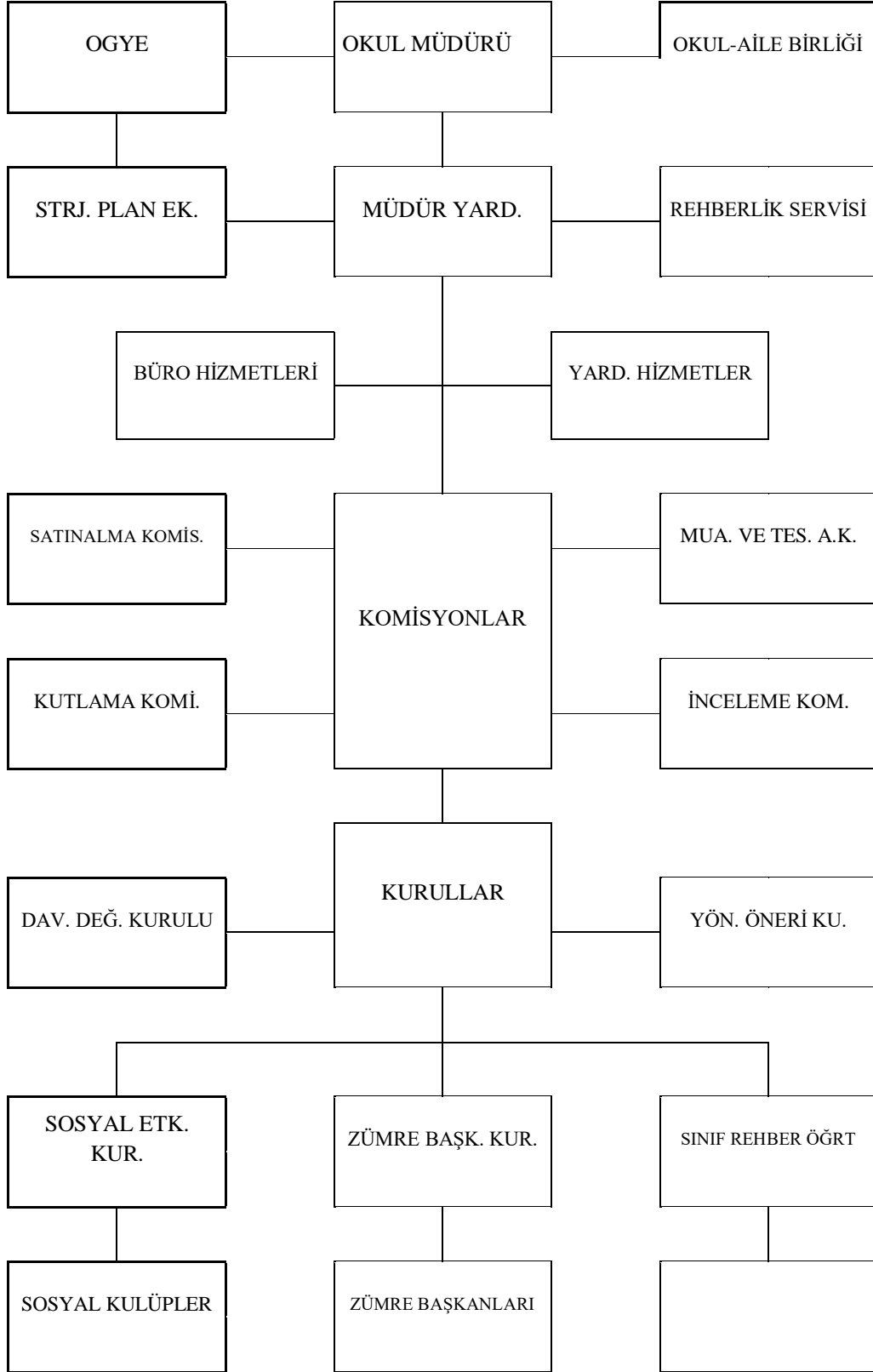
Yapılan veli memnuniyet anketi sonucunda velilerimizin genel memnuniyet düzeyinin yüksek olduğu görülmektedir. Velilerimiz en çok 1, 2, 3, 4, 6, 8, 9, 10 ve 11. faaliyetlerinden memnun olduklarını belirtmişlerdir. Ancak 5, 7 ve 12. konularının gelişime açık alanlar olduğuna yönelik görüş bildirmişlerdir.

## **2.7. Okul / Kurum İi Analiz**

### **2.7.1. Okul / Kurum Teşkilat Şeması**

Bu bölümde kurumumuzu oluşturan paydaşlara yönelik teşkilat şeması verilmiştir.

*Şekil 1. Okul / kurum Teşkilat Şeması*





### 2.7.2. Kurum içi analiz

Bu bölümde okulumuza yönelik öğrenci sayıları, akademik başarı verileri, devamsızlık ve gerçekleştirilen faaliyetlere yönelik analiz bilgileri yer almaktadır.

*Tablo 10:Sınıflara ve cinsiyete göre öğrenci sayıları*

SINIFI	KIZ	ERKEK	Toplam
Anasınıfı	13	14	27
1.Sınıf	13	17	30
2.Sınıf	9	19	28
3.Sınıf	18	13	31
4.Sınıf	8	14	22
<b>TOPLAM</b>	<b>61</b>	<b>77</b>	<b>138</b>

*Tablo 11:Kaynaştırma öğrencileri sayısı*

SINIFI	KIZ	ERKEK	Toplam
Anasınıfı	0	1	1
1.Sınıf	0	1	1
2.Sınıf	0	1	1
4.Sınıf	0	2	2
<b>TOPLAM</b>	<b>0</b>	<b>5</b>	<b>5</b>

**Tablo 12: Okul / Kurum sosyal, kültürel, bilimsel ve sportif başarı tablosu**

Faaliyet Alanı	Faaliyete Yönelik Elde Edilen Başarılar
İl MEM ‘Yüreklere Akif, Dillerde Hürriyet’ Yarışması	Osmaniye İl MEM tarafından 12 Mart 2022 tarihinde düzenlenen ‘Yüreklere Akif, Dillerde Hürriyet’ konulu İstiklal Marşını Güzel Okuma Yarışmasında öğrencimiz Kerim Öztürk İl 1.si olmuştur.

**Tablo 13: Öğrenci devamsızlık verileri**

SINIF	10 -20 gün arası		20 Gün ve üzeri	
	Özürlü	Özürsüz	Özürlü	Özürsüz
1.SINIF	1	2		
4. SINIF		2		
TOPLAM	1	4		

### 2.7.2. İnsan Kaynakları

Okullarda insan kaynaklarını, organizasyonel amaçlar doğrultusunda en verimli şekilde kullanmak; insan kaynağının iç ve dış gelişmelere uygun olarak etkin bir şekilde planlanmasını, geliştirilmesini ve değerlendirilmesini sağlamak kurumun verimliliği açısından büyük önem taşımaktadır.

**Tablo14: Çalışanların Eğitim Düzeyi ve Cinsiyetine Göre Dağılımı**

	DOKTORA			YÜKSEK LİSANS			LİSANS			ÖNLİSANS			LİSE VE ALTI		
	E	K	T	E	K	T	E	K	T	E	K	T	E	K	T
Okul Müdürü							1		1						
Müdür Yardımcıları							1		1						
Branş Öğretmenleri								1	1						
Öğretmenler							2	4	6						

Yardımcı Personeller															1	1
<b>TOPLAM</b>						4	5	9							1	1

**Tablo 115: İdari Personelin Hizmet Süresine İlişkin Bilgiler**

Hizmet Süreleri	2024 Yılı İtibarıyla	
	Kişi Sayısı	%
5 Yıl ve fazlası	2	%100

**Tablo 16: Öğretmenlerin Hizmet Süreleri**

Hizmet Süreleri	Branşı	Kadın	Erkek	Hizmet Yılı	Toplam
1-3 Yıl	Okul Öncesi	1	0	1	1
4-6 Yıl	Okul Öncesi	1	0	5	1
7-10 Yıl	Sınıf Öğretmeni	1	1	8	2
11-15 Yıl	İngilizce Öğretmeni	1	0	13	1
20 yıl ve üzeri	Sınıf Öğretmeni	1	0	25	2
	Sınıf Öğretmeni	0	1	26	

**Tablo17: Yönetici ve öğretmenlerin katıldıkları hizmet içi eğitim faaliyeti sayısı**

Adı ve Soyadı	Branşı	Katıldığı Hizmet İçi Eğitim Sayısı			
		2021	2022	2023	Toplam
Selman YAĞIZ	Sınıf Öğretmeni	1	9	6	16
Tuççe EFE	Okul Öncesi Öğretmeni	2	18	8	28
Melek Beyza POYRAZ	Okul Öncesi Öğretmeni			9	9
Ali ŞAHİN	Sınıf Öğretmeni	3	9	4	16
Oya BEYÇİOĞLU COŞKUN	Sınıf Öğretmeni	2	7	3	12
Osman ARAT	Sınıf Öğretmeni	3	4	1	8
Seda ÇOŞKUN	Sınıf Öğretmeni	2	8	2	12
Sultan ATALAY	İngilizce Öğretmeni	1	14	4	19

**Tablo18: Okul / kurum norm ve ihtiyaç durumu**

Branş	Norm	Mevcut	İhtiyaç	Toplam
Okul Müdürü	0	1	0	1
Müdür Yardımcısı	1	1	0	1
Okul Öncesi Öğretmeni	2	2	0	2
Sınıf Öğretmeni	4	4	0	4
İngilizce Öğretmeni	1	1	0	1
Din Kültürü ve Ahlak Bilgisi Öğrt.	0	0	0	0

**Tablo 19: Okul/Kurumda Oluşan Öğretmen Sirkülasyon Durumu**

	Okul/Kurumdan Ayrılan Öğretmen Sayısı			Okul/Kurumda Göreve Başlayan Öğretmen Sayısı		
	2021	2022	2023	2021	2022	2023
TOPLAM	1	1	0	1	1	1

**Tablo 20: Okul/Kurumda Oluşan Yönetici Sirkülasyon Durumu**

	Okul/Kurumdan Ayrılan Öğretmen Sayısı			Okul/Kurumda Göreve Başlayan Öğretmen Sayısı		
	2021	2022	2023	2021	2022	2023
<b>TOPLAM</b>	<b>0</b>	<b>0</b>	<b>0</b>	<b>0</b>	<b>0</b>	<b>0</b>

**Tablo21: Kurumdaki Mevcut Hizmetli/ Memur/ Yardımcı Personel Sayısı**

	Görevi	Erkek	Kadın	Eğitim Durumu	Hizmet Yılı	Toplam
<b>1</b>	<b>Geçici Personel</b>		<b>1</b>	<b>İlkokul</b>	<b>7 ay</b>	<b>1</b>

### **2.7.3. Teknolojik Düzey**

Okul hizmetlerinin, yararlanıcılara daha hızlı ve etkili şekilde sunulması için güncel teknolojik araçlar etkin bir biçimde kullanılmaktadır. Bu kapsamda modüler bir yapıda kurgulanmış olan Millî Eğitim Bakanlığı Bilgi İşlem Sistemi (MEBBİS) ile kurumsal ve bireysel iş ve işlemlerin büyük bölümü yürütülmektedir. Aynı zamanda sistemde personel ve öğrencilerin bilgileri bulunmaktadır. e-Okul, Veli Bilgilendirme Sistemi gibi modüllere ulaşılarak çalışmalar yürütülmektedir. Müdürlüğümüz resmi yazışmaları elektronik ortamda Doküman Yönetim Sistemi (DYS) üzerinden yapılmaktadır.

**Tablo 22: Teknolojik Araç-Gereç Durumu**

Araç-Gereçler	Mevcut	İhtiyaç
<b>Etkileşimli Tahta</b>	<b>6</b>	<b>0</b>
<b>Masaüstü bilgisayar</b>	<b>1</b>	<b>0</b>
<b>Dizüstü bilgisayar</b>	<b>3</b>	<b>0</b>
<b>Fotokopi Makinesi</b>	<b>1</b>	<b>0</b>
<b>Yazıcı</b>	<b>4</b>	<b>0</b>
<b>Tarayıcı</b>	<b>4</b>	<b>0</b>
<b>Televizyon</b>	<b>4</b>	<b>0</b>
<b>Projeksiyon cihazı</b>	<b>0</b>	<b>0</b>
<b>Güvenlik Kamerası</b>	<b>16</b>	<b>0</b>

*Tablo 23: Fiziki Mekân Durumu*

<b>Fiziki Mekân</b>	<b>Var</b>	<b>Yok</b>	<b>Adedi</b>	<b>İhtiyaç</b>	<b>Açıklama</b>
<b>Derslik Sayısı</b>	VAR		5	0	
<b>Öğretmen Çalışma Odası</b>	VAR		1	0	
<b>Ekipman Odası</b>	VAR		1	0	
<b>Kütüphane</b>	VAR		1	0	
<b>Çok Amaçlı Salon</b>	VAR		1	0	
<b>Basketbol Sahası</b>	VAR		1	0	
<b>Futbol Sahası</b>	VAR		1	0	
<b>Voleybol Sahası</b>	<b>VAR</b>		<b>1</b>	<b>0</b>	

#### **2.7.4. Mali Kaynaklar**

Kurumun mali kaynakları, bütçe büyüklüğü, döner sermaye, okul-aile birliği gelirleri, kantin vb. gelirler ve harcama kalemleri ortaya konulur. Bütçe işlemlerinin kim tarafından yürütüldüğü belirtilir. Enflasyon oranı da dikkate alınarak plan dönemi boyunca gerçekleşecek kaynak artışı tahmini olarak belirlenir.

Tablo 24: Gelir-Gider Tablosu (2023 yılı)

HARCAMA KALEMLERİ	GİDER	GELİR
Temizlik	30980,4	30980,4
Kırtasiye	16958,7	16958,7
<b>TOPLAM</b>	<b>47939,1</b>	<b>47939,1</b>

Tablo 25: Kaynak Tablosu

Kaynaklar	2024	2025	2026	2027	2028
Okul Aile Birliđi	15000	16500	18500	21000	23500
<b>TOPLAM</b>	<b>15000</b>	<b>16500</b>	<b>18500</b>	<b>21000</b>	<b>23500</b>

## 2.7.5. İstatistiki Veriler

Tablo 26: Yıllara göre öğrenci sayısı

	2020- 2021		2021- 2022		2022-2023	
	K	E	K	E	K	E
ÖĞRENCİ SAYISI	47	61	62	71	56	81
<b>TOPLAM</b>	108		133		137	

Tablo 27: Yıllara göre sınıf tekrar yapan öğrenci sayısı

Sınıf Düzeyleri	2020- 2021	2021- 2022	2022-2023
1. SINIFI	1	0	0
<b>TOPLAM</b>	1	0	0

**Tablo 28: Okulda Kurulan Kulüpler**

Kulüp Adı	Öğrenci Sayısı (2023)	Danışman Öğretmen Sayısı
Sivil Savunma Kulübü	25	1
Yeşilay Kulübü	24	1
Değerler Kulübü	30	1
Sağlık, Temizlik, Beslenme Kulübü	25	1

**Tablo 29: Kurumda Gerçekleştirilen Faaliyet Sayıları**

Faaliyetler	2020- 2021	2021- 2022	2022-2023
Okul tanıtım gezileri	1	1	1
Sınıflar arası spor turnuvaları	1	1	1
Okuma yarışması	1	1	1
<b>TOPLAM</b>	<b>27</b>	<b>27</b>	<b>13</b>

**Tablo 30: Yemekhaneden faydalanan öğrenci sayısı**

	Yemekhane Kapasitesi	Yemekhaneden Faydalanan Öğrenci Sayısı	Yemekhane Kullanım Oranı
<b>2021</b>	100	20	<b>%20</b>
<b>2022</b>	100	23	<b>%23</b>
<b>2023</b>	<b>100</b>	<b>24</b>	<b>%24</b>



## 2.8. Çevre Analizi (PESTLE)

Tablo 31: PESTLE Tablosu

Politik-Yasal Etkenler	Ekonomik Etkenler
<ul style="list-style-type: none"><li>➤ Hükümetin göç politikası</li><li>➤ Okul-Aile birliği</li><li>➤ Tasarruf tedbirleri</li><li>➤ Zorunlu eğitim</li><li>➤ Deprem Yönetmeliği</li><li>➤ Taşımali eğitim</li></ul>	<ul style="list-style-type: none"><li>➤ Velilerin ekonomik düzeyinin zayıf olması</li><li>➤ Hayırseverlerin destekleri</li><li>➤ Okul bahçesinden elde edilen ürünlerin satılarak okul bütçesine gelir elde edilmesi</li><li>➤ Bakanlık tarafından doğrudan okul hesabına ödenek aktarılması</li><li>➤ Ülkedeki ekonomik dalgalanmanın gelir/gider durumunu olumsuz etkilemesi</li><li>➤ Ödenek eksikliği nedeni ile donanım ve onarım ihtiyaçlarının giderilememesi</li></ul>
Sosyo-kültürel etkenler	Teknolojik etkenler
<ul style="list-style-type: none"><li>➤ Ailelerin eğitim düzeyinin çoğunlukla düşük olması</li><li>➤ Veli gelir durumunun düşük olması nedeniyle öğrencilerde yetersiz beslenme problemi olması</li><li>➤ Velilerin akademik başarı beklentilerinin olmaması</li><li>➤ Okulun köy yerleşim yerinde bulunması</li><li>➤ Velilerin özel eğitim öğrencilerine yönelik farkındalık düzeyinin iyi olması</li></ul>	<ul style="list-style-type: none"><li>➤ EBA platformu sayesinde öğrencilerin uzaktan eğitim imkanlarının olması</li><li>➤ Tüm sınıflarımızda etkileşimli tahta olması</li><li>➤ Güvenlik kameralarının tam olması</li><li>➤ Sınıflarda klima olması</li><li>➤ Öğretmenlerin dijital yeterliliklerinin iyi düzeyde olması</li><li>➤ Okulumuzda fiber internet alt yapısının olması</li><li>➤ Öğrencilerde artan dijital bağımlılık</li><li>➤ Öğrencilerin dijital yeterliliklerinin düşük olması</li></ul>
Çevresel Etkenler	
<ul style="list-style-type: none"><li>➤ İlimizin deprem bölgesinde olması</li><li>➤ Okulumuzun ulaşımının kolay olması</li><li>➤ Okulumuzun çevresinin yeşillik alanının geniş olması</li><li>➤ İlimizde kış mevsiminin yumuşak geçmesi</li><li>➤ İlimizde yaz mevsiminin erken başlaması</li><li>➤ Toplu taşıma araçları ile okula ulaşım sağlanabilmesi</li><li>➤ Okulumuzun ana yola uzak olması</li></ul>	

## 2.9. GZFT Analizi

Tablo 32: GZFT Listesi

İç Çevre		Dış Çevre	
Güçlü Yönler	Zayıf Yönler	Fırsatlar	Tehditler
<p>Okul içi iletişimin yüksek olması.</p> <p>Öğretmenlerin yeniliğe açık olarak derslerin işlenişinde çeşitli yöntemler kullanması.</p> <p>Okulun içi ve dışının temiz olması,</p> <p>Öğrencilerde okuma kültürünün gelişmiş olması güçlü yandır.</p> <p>Öğrencilerin devamlılığını sağlanması.</p>	<p>Öğrenciler sportif, kültürel, bilimsel faaliyetlerin az olması</p> <p>Öğrencilerle iletişimin eksik olması</p> <p>Öğrencilerle ilgili alınan kararlarda, öğrencilerin görüşlerinin yeteri kadar alınmaması</p> <p>Çalışanlara yönelik sosyal ve kültürel faaliyetlerin yeteri kadar düzenlenmemesi,</p> <p>Yerelde ve toplum üzerinde olumlu etki bırakacak çalışmalar yapılmaması</p>	<p>Okul-aile birliğinin aktif çalışması.</p> <p>Okulumuza ait büyük bir zeytin bahçesi ve çeşitli ekim/dikim yapılacak toprağın olması.</p> <p>Okulun ana yol üzerinde olmaması.</p>	<p>Deprem bölgesinde yer almak</p> <p>Okulda yabancı kişilere karşı güvenliğin yetersiz olması.</p> <p>Köyde, evlerde internet alt yapısının yetersiz olması.</p>

### **3.GELECEĐE BAKIŐ**

Okul M¼d¼rl¼g¼m¼z¼n Misyon, vizyon, temel ilke ve deđerlerinin oluŐturulması kapsamında ¼đretmenlerimiz, ¼đrencilerimiz, velilerimiz, ¼alıŐanlarımız ve diđer paydaŐlarımızdan alınan g¼r¼Őler, sonucunda stratejik plan hazırlama ekibi tarafından oluŐturulan Misyon, Vizyon, Temel Deđerler; Okulumuz ¼st kurulana sunulmuŐ ve ¼st kurul tarafından onaylanmıŐtır.

#### **3.1.Misyonumuz**

YaŐamayı, insanları, dođayı seven ve koruyan, D¼nya'yı izleyen ve D¼nya'ya a¼ılmayı hedefleyen, bilime ve bilimsel ¼alıŐmalara a¼ık, ezbere dayanmayan, ¼đrenme isteđi kazanmıŐ, yabancı dili bir ara¼ kabul ederek ¼st d¼zeyde ¼đrenme isteđi duyan, ¼zg¼r d¼Ő¼nen, kendine g¼venen, sorunlarını ¼zebilen, baŐkalarının haklarına saygılı, takım ¼alıŐmasını benimsemiŐ, ¼lkesine ve ¼ađına sorumlu ve hayata hazırlayıcı t¼m bilgi, beceri tutum ve davranıŐları kazanan, sosyal insan olmanın gerektirdiđi t¼m alıŐkanlıkları davranıŐ haline getiren, bireyleri ¼zveriyle, ¼zenle yetiŐtirmektedir.

#### **3.2.Vizyonumuz**

¼đrenci baŐarı ve davranıŐları ile ¼evresinde ¼rnek teŐkil eden bir kurum olmak.

#### **3.3.Temel Deđerlerimiz**

- ✓ Etik deđerlere bađlılık
- ✓ Cumhuriyet deđerlerine bađlılık
- ✓ Akademik ¼zg¼rl¼đe ¼ncelik verme
- ✓ Liyakat
- ✓ K¼lt¼r ¼đelerine ve tarihine bađlılık
- ✓ Saydamlık
- ✓ Katılımcılık
- ✓ ¼lke sorunlarına/¼nceliklerine duyarlı

## 4. AMAÇ, HEDEF VE PERFORMANS GÖSTERGESİ İLE STRATEJİLERİN BELİRLENMESİ

Tablo 34: Amaç ve Hedefler Tablosu

TEMA	EĞİTİM VE ÖĞRETİME ERİŞİM							
Amaç 1	Eğitime erişim ve fırsat eşitliği çerçevesinde kayıt bölgesinde yer alan öğrencilerin etkin bir şekilde eğitim-öğretim sürecine dâhil olmaları ve devamları sağlanacaktır.							
Hedef 1.1	Kayıt bölgesinde yer alan öğrencilerin okula devam oranlarının artırılması sağlanacaktır.							
Performans Göstergeleri	Hedefe Etkisi (%)	Plan Dönemi Başlangıç Değeri	2024	2025	2026	2027	2028	İzleme/ raporlama sıklığı
PG 1.1.1. 20 gün ve üzeri özürsüz devamsızlık yapan öğrenci oranı (%)	50	<b>%1,46</b>	1,30	1,15	1	0,7	0,5	İ: 6 ayda bir R: Yılda 1
PG 1.1.2. Aday kayıttaki bir sonraki yıl ilkokula başlayacak olan çocuklardan okula kayıt olanların oranı (Okul Öncesi)	50	<b>%90</b>	92	93	94	95	96	İ: 6 ayda bir R: Yılda 1
Sorumlu Birim	Okul İdaresi, Öğretmenler							
İş Birliği Yapılacak Birim(ler)	Okul Aile Birliği, Muhtar							
Stratejiler	S-1.1.1. Öğrencilerin devamsızlık nedenleri tespit edilerek devamsızlığa neden olan etmenler tespit edilecektir. S-1.1.2. Sürekli devamsızlık yapan öğrencilerle ve velilerle görüşülerek okul tarafından çözülebilecek sorunların giderilmesi sağlanacaktır. S-1 1.3. Kayıt döneminde bir sonraki yıl ilkokula başlayacak olan çocuklar başta olmak üzere, tüm çocukların aileleri ile iletişime geçilerek okul öncesi eğitime kayıtlı ilgili gerekli bilgilendirme yapılacaktır.							
Riskler	<ul style="list-style-type: none"><li>Velilerin işbirliğine açık olmaması</li><li>Devamsızlık sonucu öğrenme kayıplarının oluşması</li></ul>							
Maliyet Tahmini	0							

<b>Tespitler</b>	Okulda özürsüz şekilde devamsızlık yapan öğrencilerin olması.
<b>İhtiyaçlar</b>	Devamsızlığın önlenmesi ve öğrenme kayıplarının giderilmesi için rehberlik çalışmalarının artırılması.

<b>TEMA</b>	<b>EĞİTİM VE ÖĞRETİME ERİŞİM</b>							
<b>Amaç 1</b>	Eğitime erişim ve fırsat eşitliği çerçevesinde kayıt bölgesinde yer alan öğrencilerin etkin bir şekilde eğitim-öğretim sürecine dâhil olmaları ve devamları sağlanacaktır.							
<b>Hedef 1.2.</b>	Öğrencilerin okula uyum sorunları giderilecektir.							
<b>Performans Göstergeleri</b>	<b>Hedefe Etkisi (%)</b>	<b>Plan Dönemi Başlangıç Değeri</b>	<b>2024</b>	<b>2025</b>	<b>2026</b>	<b>2027</b>	<b>2028</b>	<b>İzlem e/ raporlama sıklığı</b>
<b>PG 1.2.1.</b> Okula yeni başlayan öğrencilerden oryantasyon programına dahil olanların oranı (%)	40	<b>% 80</b>	82	85	88	90	95	İ: 6 ayda bir R: Yılda 1
<b>PG 1.2.2</b> Uyum problemi yaşayan öğrencilerle gerçekleştirilen görüşme sayısı	30	<b>3</b>	2	2	1	1	0	
<b>PG 1.2.3</b> Uyum problemi yaşayan öğrencilerin velileri ile gerçekleştirilen görüşme sayısı	30	<b>3</b>	2	2	1	1	0	
<b>Sorumlu Birim</b>	Okul İdaresi, Öğretmenler ve Veliler							
<b>İş Birliği Yapılacak Birim(ler)</b>	Okul idaresi							
<b>Stratejiler</b>	S . 1.2.1. Okula yeni başlayan öğrencilerin oryantasyon haftası etkinliklerine dahil olmaları amacıyla okul tanıtımları, veli bilgilendirmeleri yapılacak. S.1.2.2. Uyum problem yaşayan, öğrencilerle düzenli olarak birebir görüşmeler gerçekleştirilecektir.							

	S.1.2.3 Uyum problemi yaşayan, öğrenci velileri başta olmak üzere gerekli görüldükçe velilerle birebir görüşmeler yapılarak öğrencilerin çok yönlü desteklenmesi sağlanacaktır.
<b>Riskler</b>	Veli iletişim ve adres bilgilerine ulaşılamaması
<b>Maliyet Tahmini</b>	0
<b>Tespitler</b>	Öğrencilerin okula uyum ile ilgili problemler iletişimin koordinesinde ve veli ile iletişim kuramamaktan meydana gelmektedir.
<b>İhtiyaçlar</b>	Veli iletişim ve adres bilgileri

<b>TEMA</b>	<b>EĞİTİM VE ÖĞRETİMDE KALİTE</b>							
<b>Amaç 2</b>	Temel eğitimde öğrencilerin kaliteli eğitime erişimleri fırsat eşitliği temelinde artırılarak bilişsel, duyuşsal ve fiziksel olarak çok yönlü gelişimleri sağlanacak ve temel hayat becerilerini edinmiş öğrenciler yetiştirilecektir.							
<b>Hedef 2.1.</b>	Öğrencilerin bilimsel, kültürel, sanatsal, sportif ve toplum hizmeti alanlarında ders dışı etkinliklere katılım oranı artırılabacaktır.							
<b>Performans Göstergeleri</b>	<b>Hedefe Etkisi (%)</b>	<b>Plan Dönemi Başlangıç Değeri</b>	<b>2024</b>	<b>2025</b>	<b>2026</b>	<b>2027</b>	<b>2028</b>	<b>İzleme/ raporlama sıklığı</b>
<b>PG.2.1.1</b> Okulda bir eğitim ve öğretim döneminde bilimsel, kültürel, sanatsal ve sportif alanlarda en az bir faaliyete katılan öğrenci oranı (%)	50	<b>%40</b>	50	60	70	80	90	İ: 6 ayda bir R: Yılda 1
<b>PG.2.1.2</b> Bir eğitim ve öğretim yılında en az bir sosyal sorumluluk ve toplum hizmeti çalışmalarına katılan öğrenci oranı (%)	50	<b>%30</b>	40	50	60	80	90	
<b>Sorumlu Birim</b>	Okul İdaresi, Öğretmenler							
<b>İş Birliği Yapılacak Birim(ler)</b>	Okul idaresi, İl Milli Eğitim Müdürlüğü							
<b>Stratejiler</b>	S1 -Her bir öğrencinin bir kulüp faaliyetinde aktif olarak yer alması sağlanarak kulüp faaliyetlerinin etkinliği artırılacaktır.							

	<p>S2- Öğrencilerin seviyelerine uygun olarak toplumsal sorunların çözümüne katkı sağlamak ve farkındalık oluşturmak amacıyla afet ve acil durum, çevre, eğitim, spor, kültür ve turizm, sağlık ve sosyal hizmetler alanlarında toplum hizmeti faaliyetlerine katılımları artırılabacaktır.</p> <p>S3 -Okul bünyesinde yarışmalar düzenlenecektir.</p> <p>S4 -Diğer kurum ve kuruluşlarla iş birliği içerisinde yürütülen bilimsel, sosyal, kültürel, sanatsal ve sportif alanlardaki faaliyetler artırılabacaktır.</p> <p>S5 -E-okul sisteminde bulunan sosyal etkinlik modülünde gerçekleştirilen etkinlikler işlenecektir.</p>
<b>Riskler</b>	Velileri yapılacak etkinliklere izin vermemesi
<b>Maliyet Tahmini</b>	2500
<b>Tespitler</b>	Okulumuzda sosyal, kültürel ve sportif etkinliklere yönelik çalışmaların olduğu görülmüştür. Okulumuzda sosyal, kültürel ve sportif etkinliklere yönelik yarışmalara katılım olduğu görülmüştür.
<b>İhtiyaçlar</b>	Okul ve okul dışı etkinliklere yönelik finans desteğine ihtiyaç vardır.

<b>TEMA</b>	<b>EĞİTİM VE ÖĞRETİMDE KALİTE</b>							
<b>Amaç 2</b>	Temel eğitimde öğrencilerin kaliteli eğitime erişimleri fırsat eşitliği temelinde artırılarak bilişsel, duyuşsal ve fiziksel olarak çok yönlü gelişimleri sağlanacak ve temel hayat becerilerini edinmiş öğrenciler yetiştirilecektir.							
<b>Hedef 2.2.</b>	Öğrencilere evrensel değerler, sağlıklı yaşam ve çevre bilinci duyarlılığı kazandırılacaktır							
<b>Performans Göstergeleri</b>	<b>Hedefe Etkisi (%)</b>	<b>Plan Dönemi Başlangıç Değeri</b>	<b>2024</b>	<b>2025</b>	<b>2026</b>	<b>2027</b>	<b>2028</b>	<b>İzleme/ raporlama sıklığı</b>
PG.2.2.1 Değerler eğitimi kapsamında düzenlenen etkinlik sayısı	40	1	2	3	4	5	6	İ: 6 ayda bir R: Yılda 1
PG.2.2.2 Sağlıklı ve dengeli beslenme ile ilgili verilen eğitim sayısı	30	1	2	3	4	5	6	

PG.2.2.3. Çevre bilincinin artırılmasına yönelik verilen eğitim sayısı	30	1	2	3	4	5	6
<b>Sorumlu Birim</b>	Okul İdaresi , Öğretmenler, öğrenciler ve Okul Aile Birliği						
<b>İş Birliği Yapılacak Birim(ler)</b>	İl Milli Eğitim Müdürlüğü , Osmaniye Rehberlik ve Araştırma Merkezi						
<b>Stratejiler</b>	S1 Değerler eğitimi kapsamında milli ve evrensel değerlerin kazandırılmasına yönelik etkinlikler yapılacaktır. S2 Öğrencilere sağlıklı ve dengeli beslenmelerine yönelik bilgilendirme eğitimleri ve etkinlikler yapılacaktır. S3 Öğrencilerin çevre bilincinin artırılmasına yönelik etkinlikler yapılacaktır.						
<b>Riskler</b>	Ailede uygulanan eğitim ile olması istenilen eğitim arasında uyumsuzluklar olması						
<b>Maliyet Tahmini</b>	2000						
<b>Tespitler</b>	Öğrencilere evrensel değerler, sağlıklı yaşam ve çevre bilinci duyarlılığı eğitimleri verilmektedir.						
<b>İhtiyaçlar</b>	Eğitimi verecek personele ihtiyaç vardır.						

<b>TEMA</b>	<b>KURUMSAL KAPASİTE</b>							
<b>Amaç 3</b>	Eğitimin temel ilkeleri doğrultusunda okulun niteliğini arttırmak amacıyla kurumsal kapasite geliştirilecektir.							
<b>Hedef 3.1.</b>	Temel eğitimde okulların niteliğini arttıracak uygulamalara ve çalışmalara yer verilmesi sağlanacaktır.							
<b>Performans Göstergeleri</b>	<b>Hedefe Etkisi (%)</b>	<b>Plan Dönemi Başlangıç Değeri</b>	<b>2024</b>	<b>2025</b>	<b>2026</b>	<b>2027</b>	<b>2028</b>	<b>İzlem e/ raporl ama sıklığı</b>
<b>PG 3.1.1. İyileştirilen fiziki mekân sayısı</b>	100	2	3	4	5	4	7	İ: 6 ayda bir R: Yılda 1
<b>Sorumlu Birim</b>	Okul İdaresi, Öğretmenler ve Okul Aile Birliği							
<b>İş Birliği Yapılacak Birim(ler)</b>	İl Milli Eğitim Müdürlüğü							



<b>Stratejiler</b>	S.1 Fiziki mekânların iyileştirilmesi için kamu idareleri, belediyeler ve işverenlerle iş birlikleri yapılacaktır. S.2. Okul bahçeleri geleneksel çocuk oyunlarına yönelik düzenlenecektir.
<b>Riskler</b>	Okul Aile Birliği bütçesinin kısıtlı olması
<b>Maliyet Tahmini</b>	5000
<b>Tespitler</b>	Okulların niteliğini arttıracak uygulama ve çalışmalara yer verilmektedir.
<b>İhtiyaçlar</b>	Yeterli alana ihtiyaç vardır.

<b>TEMA</b>	<b>KURUMSAL KAPASİTE</b>							
<b>Amaç 3</b>	Eğitim ortamlarının fiziki imkânları geliştirilecektir.							
<b>Hedef 3.2.</b>	Eğitim ve öğretimin sağlıklı ve güvenli bir ortamda gerçekleştirilmesi için okul sağlığı ve güvenliği geliştirilecektir.							
<b>Performans Göstergeleri</b>	<b>Hedefe Etkisi (%)</b>	<b>Plan Dönemi Başlangıç Değeri</b>	<b>2024</b>	<b>2025</b>	<b>2026</b>	<b>2027</b>	<b>2028</b>	<b>İzleme/ raporlama sıklığı</b>
PG 3.2.1. Bağımlılıkla mücadele ile ilgili konularda eğitim alan öğrenci sayısı	50	<b>108</b>	110	115	120	125	130	İ: 6 ayda bir R: Yılda 1
PG 3.2.2. Bağımlılıkla mücadele ile ilgili konularda eğitim alan veli sayısı	50	<b>102</b>	110	120	130	150	170	
<b>Sorumlu Birim</b>	Okul İdaresi ve Öğretmenler							
<b>İş Birliği Yapılacak Birim(ler)</b>	İl Millî Eğitim Müdürlüğü, Osmaniye Rehberlik ve Araştırma Merkezi							
<b>Stratejiler</b>	S1 Öğrenci, öğretmen ve velilerde farkındalık oluşturmak için bağımlılıkla mücadele, akran zorbalığı ve siber zorbalık gibi konularda alan uzmanları ile iş birliğinde eğitimler düzenlenecektir.							
<b>Riskler</b>	Eğitimi verecek personelin bulunamaması							

<b>Maliyet Tahmini</b>	0
<b>Tespitler</b>	Eđitim ve öđretimin sađlıklı ve güvenli bir ortamda gerçekleştirilmesi için okul sađlığı ve güvenliđi eğitimleri verilmektedir.
<b>İhtiyaçlar</b>	RAM ve diđer okullardan rehber öđretmen ve danışman desteđinin yapılması.

## OKUL ÖNCESİ

TEMA	KURUMSAL KAPASİTE							
<b>Amaç 1</b>	Okul öncesi eğitim kurumlarının, eğitimin temel ilkeleri doğrultusunda niteliđini arttırmak amacıyla kurumsal kapasite geliştirilecektir.							
<b>Hedef 1.1.</b>	Okul öncesi eğitim kurumlarında fiziki mekânların okulun ihtiyaç ve hedefleri doğrultusunda iyileştirilmesi sađlanacaktır.							
<b>Performans Göstergeleri</b>	<b>Hedefe Etkisi (%)</b>	<b>Plan Dönemi Başlangıç Deđeri</b>	<b>2024</b>	<b>2025</b>	<b>2026</b>	<b>2027</b>	<b>2028</b>	<b>İzleme/ raporlama sıklığı</b>
<b>PG 1.1.1. Okulda düzenleme yapılan açık hava oyun alanı sayısı</b>	100	<b>1</b>	2	3	4	5	6	İ: 6 ayda bir R: Yılda 1
<b>Sorumlu Birim</b>	Okul İdaresi, Öğretmenler ve Okul Aile Birliđi							
<b>İş Birliđi Yapılacak Birim(ler)</b>	İl Milli Eğitim Müdürlüğü							
<b>Stratejiler</b>	S.1. Okul bahçeleri geleneksel çocuk oyunlarına yönelik düzenlenecektir.							
<b>Riskler</b>	Okul Aile Birliđi bütçesinin kısıtlı olması							
<b>Maliyet Tahmini</b>	5000							
<b>Tespitler</b>	Okulların niteliđini arttıracak uygulama ve çalışmalara yer verilmektedir.							
<b>İhtiyaçlar</b>	Yeterli alana ihtiyaç vardır.							

TEMA	KURUMSAL KAPASİTE							
Amaç 1	Okul Öncesi Eğitim Kurumlarının, eğitimin temel ilkeleri doğrultusunda niteliğini arttırmak amacıyla kurumsal kapasite geliştirilecektir.							
Hedef 1.2.	Eğitim ve öğretimin sağlıklı ve güvenli bir ortamda gerçekleştirilmesi için okul sağlığı ve güvenliği geliştirilecektir.							
Performans Göstergeleri	Hedefe Etkisi (%)	Plan Dönemi Başlangıç Değeri	2024	2025	2026	2027	2028	İzleme/ raporlama sıklığı
PG 1.2.1. Teknoloji bağımlılığıyla mücadele ile ilgili konularda eğitim alan çocuk sayısı	100	15	16	17	18	19	20	İ: 6 ayda bir R: Yılda 1
Sorumlu Birim	Okul İdaresi ve öğretmenler							
İş Birliği Yapılacak Birim(ler)	İl Milli Eğitim Müdürlüğü, Rehberlik ve Araştırma Merkezi							
Stratejiler	S.1. Öğrencilerde farkındalık oluşturmak için teknoloji bağımlılığı ile mücadele konusunda eğitimler düzenlenecektir.							
Riskler	Eğitimi verecek personel bulunamaması							
Maliyet Tahmini	0							
Tespitler	Eğitim ve öğretimin sağlıklı ve güvenli bir ortamda gerçekleştirilmesi için okul sağlığı ve güvenliği hakkında eğitimler verilmektedir.							
İhtiyaçlar	Eğitimi verecek personel ihtiyacı							

<b>TEMA</b>	<b>Eđitim-Öđretime Eriřim ve Katılım</b>							
<b>Amaç 2</b>	Öđrencilerin kaliteli eđitime eriřimleri fırsat eřitliđi temelinde artırılarak tüm geliřim alanlarını kapsayacak řekilde çok yönlü geliřimleri sađlanacaktır.							
<b>Hedef 2.1.</b>	Okul öncesi eđitime eriřim arttırılacaktır.							
<b>Performans Göstergeleri</b>	<b>Hedefe Etkisi (%)</b>	<b>Plan Dönemi Bařlangıç Deđeri (%)</b>	<b>2024</b>	<b>2025</b>	<b>2026</b>	<b>2027</b>	<b>2028</b>	<b>İzleme/ raporlama sıklıđı</b>
<b>PG 2.1.1.</b> Aday kayıttaki bir sonraki yıl ilkokula bařlayacak olan çocuklardan okula kayıt olanların oranı (%)	100	<b>80</b>	84	86	88	90	92	İ: 6 ayda bir R: Yılda 1
<b>Sorumlu Birim</b>	Okul İdaresi ve öđretmenler							
<b>İř Birliđi Yapılacak Birim(ler)</b>	İl Millî Eđitim Müdürlüđü, Köy Muhtarlıđı							
<b>Stratejiler</b>	S1 Kayıt döneminde bir sonraki yıl ilkokula bařlayacak olan çocuklar bařta olmak üzere, tüm çocukların aileleri ile iletiřime geçilerek okul öncesi eđitime kayıtla ilgili gerekli bilgilendirme yapılacaktır.							
<b>Riskler</b>	Okulumuzun tařıma merkezli olması, okul öncesi öđrencilerine tařıma verilmemesi, öđrencilerin evlerinin okula uzaklıđı							
<b>Maliyet Tahmini</b>	0							
<b>Tespitler</b>	Aday kayıttaki öđrencilerin çođunluđunun okul öncesi eđitime eriřimi bulunmaktadır.							
<b>İhtiyaçlar</b>	Öđrenci velilerimize ulařarak gerekli bilgilendirmeleri yapmak.							

<b>TEMA</b>	<b>Eđitim-Öđretime Eriřim ve Katılım</b>							
<b>Amaç 2</b>	Öđrencilerin kaliteli eđitime eriřimleri fırsat eřitliđi temelinde artırılarak tüm geliřim alanlarını kapsayacak řekilde çok yönlü geliřimleri sađlanacaktır							
<b>Hedef 2.2.</b>	Kayıt bölgesindeki öđrencilerin okula devam oranlarını artırarak erken çocukluk eđitiminin daha yaygın hale gelmesi sađlanacaktır.							
<b>Performans Göstergeleri</b>	<b>Hedefe Etkisi (%)</b>	<b>Plan Dönemi Bařlangıç Deđeri (%)</b>	<b>2024</b>	<b>2025</b>	<b>2026</b>	<b>2027</b>	<b>2028</b>	<b>İzleme/ raporlama sıklıđı</b>
<b>PG 2.2.1.</b> Okula yeni bařlayan öđrencilerden uyum haftası etkinliklerine katılanların oranı (%)	100	<b>70</b>	75	80	85	90	95	İ: 6 ayda bir R: Yılda 1
<b>Sorumlu Birim</b>	Okul İdaresi ve öđretmenler							
<b>İř Birliđi Yapılacak Birim(ler)</b>	İl Milli Eđitim Müdürlüđü							
<b>Stratejiler</b>	S.1. Okula kayıt yaptıran öđrencilerin uyum haftası etkinliklerine katılımlarını sađlamak amacıyla okul-veli iřbirliđi sađlanacak, katılımı artıracak etkinlikler planlanacaktır.							
<b>Riskler</b>	İletişim ve ulaşım							
<b>Maliyet Tahmini</b>	0							
<b>Tespitler</b>	Okula yeni bařlayan öđrencilerden uyum haftası etkinliklerine katılanların oranı yüksektir.							
<b>İhtiyaçlar</b>	Velilere gerekli bilgilendirilmenin yapılması							

<b>TEMA</b>	<b>Eđitim-Öđretimde Kalite</b>							
<b>Amaç 3</b>	Öđrencilerin kaliteli eđitime erişimleri fırsat eşitliđi temelinde artırılarak tüm gelişim alanlarını kapsayacak şekilde çok yönlü gelişimleri sağlanacaktır.							
<b>Hedef 3.1.</b>	Okul öncesi eđitiminin niteliđi artırılacaktır.							
<b>Performans Göstergeleri</b>	<b>Hedefe Etkisi (%)</b>	<b>Plan Dönemi Başlangıç Deđeri (%)</b>	<b>2024</b>	<b>2025</b>	<b>2026</b>	<b>2027</b>	<b>2028</b>	<b>İzleme/ raporlama sıklığı</b>
<b>PG 2.2.1</b> Eđitim öđretim yılı süresince açık hava etkinliđi yapılan eđitim günü oranı (%)	100	15	20	22	25	30	35	İ: 6 ayda bir R: Yılda 1
<b>Sorumlu Birim</b>	Okul İdaresi ve öđretmenler							
<b>İş Birliđi Yapılacak Birim(ler)</b>	İl Milli Eđitim Müdürlüğü							
<b>Stratejiler</b>	S1.Okul öncesi eđitim sürecinde, hava şartlarına göre açık hava etkinliđine yer verilecektir.							
<b>Riskler</b>	Olumsuz hava şartları							
<b>Maliyet Tahmini</b>	0							
<b>Tespitler</b>	Eđitim öđretim yılı süresince açık hava etkinliđi yapılmaktadır.							
<b>İhtiyaçlar</b>	Olumlu hava şartları.							

<b>TEMA</b>	<b>Eđitim-Öđretimde Kalite</b>							
<b>Amaç 3</b>	Öđrencilerin kaliteli eđitime erişimleri fırsat eşitliđi temelinde artırılarak tüm gelişim alanlarını kapsayacak şekilde çok yönlü gelişimleri sağlanacaktır.							
<b>Hedef 3.1.</b>	Okul öncesi eđitiminin niteliđi artırmak amacıyla okul-aile birliđini güçlendirecek faaliyetler düzenlenecektir.							
<b>Performans Göstergeleri</b>	<b>Hedefe Etkisi (%)</b>	<b>Plan Dönemi Başlangıç Deđeri (%)</b>	<b>2024</b>	<b>2025</b>	<b>2026</b>	<b>2027</b>	<b>2028</b>	<b>İzleme/ raporlama sıklığı</b>
<b>PG 2.2.1</b> Düzenlenen okul-aile birliđi toplantı sayısı	100	2	3	4	5	6	7	İ: 6 ayda bir R: Yılda 1
<b>Sorumlu Birim</b>	Okul İdaresi , okul-aile birliđi ve öđretmenler							
<b>İş Birliđi Yapılacak Birim(ler)</b>	İl Milli Eđitim Müdürlüğü							
<b>Stratejiler</b>	S1. Okul-aile birliđi sistemini işlevsel hale getirmek için velilerin karar sürecine dahil edilmeleri sağlanacaktır.							
<b>Riskler</b>	İletişim ve ulaşım							
<b>Maliyet Tahmini</b>	0							
<b>Tespitler</b>	Okul aile birliđi toplantıları yapılmaktadır.							
<b>İhtiyaçlar</b>	Toplantı için gerekli bilgilendirmenin yapılması.							

## 5. İZLEME VE DEĞERLENDİRME

Okulumuz Stratejik Planı izleme ve değerlendirme çalışmalarında 5 yıllık Stratejik Planın izlenmesi ve 1 yıllık gelişim planının izlenmesi olarak ikili bir ayrıma gidilecektir. Stratejik planın izlenmesinde 6 aylık dönemlerde izleme yapılacak denetim birimleri, il millî eğitim müdürlüğü ve Bakanlık denetim ve kontrollerine hazır halde tutulacaktır. Yıllık planın uygulanmasında yürütme ekipleri ve eylem sorumlularıyla aylık ilerleme toplantıları yapılacaktır. Toplantıda bir önceki ayda yapılanlar ve bir sonraki ayda yapılacaklar görüşülüp karara bağlanacaktır. 2024-2028 yıllara göre faaliyet raporları (Haziran-Temmuz) hazırlanarak İl Millî Eğitim Müdürlüğü Strateji Geliştirme Hizmetleri Şube Müdürlüğüne gönderilmek üzere hazır tutulacaktır.